

**EXTRACTO**  
**PROGRAMACIÓN DE DEPARTAMENTO**  
**CURSO: 2016 / 2017**  
**DEPARTAMENTO: LENGUAJE MUSICAL**  
**JEFE DEL DEPARTAMENTO: ALFREDO GARCÍA BUENDÍA**

## ÍNDICE

<b>DEPARTAMENTO DIDÁCTICO: LENGUAJE MUSICAL</b>	<b>Pág.</b>
<b>7. CONTENIDOS Y TEMPORALIZACIÓN</b>	<b>3</b>
7.1. Contenidos Enseñanza Elemental	3
7.1.1 Contenidos curso 1º.	5
7.1.2 Contenidos curso 2º.	8
7.1.3 Contenidos curso 3º.	12
7.1.4 Contenidos curso 4º.	16
7.2. Contenidos Enseñanza Profesional	19
7.2.1 Contenidos curso 1º.	21
7.2.2 Contenidos curso 2º.	24
<b>8. CONTENIDOS MÍNIMOS</b>	<b>27</b>
<b>11. EVALUACIÓN, CALIFICACIÓN Y RECUPERACIÓN</b>	<b>33</b>
11.1. Criterios de Evaluación Enseñanza Elemental	33
11.1.1 Generales	33
11.1.2 Específicos	35
11.2. Criterios de Evaluación Enseñanza Profesional	38
11.2.1 Generales	38
11.2.2 Específicos	40
11.3. Instrumentos de Evaluación	42
11.4. Momentos de Evaluación	42
11.5. Evaluación Extraordinaria	43
11.6. Matrícula de Honor	43
11.7. Criterios de calificación.	43
11.8. Criterios de recuperación.	45
11.9. Prueba de Acceso	46
<b>14. LIBROS DE TEXTO Y MATERIAL DIDÁCTICO</b>	<b>46</b>

## **7. CONTENIDOS (LENGUAJE MUSICAL)**

### **7.1. CONTENIDOS ENSEÑANZA ELEMENTAL:**

#### **Bloque 1. Audición y comprensión.**

- a) Percepción, identificación e interiorización del pulso. Percepción e identificación del acento.
- b) Unidades métricas: reconocimiento de compases binarios, ternarios y cuaternarios. Conocimiento de hechos rítmicos característicos: síncopa, anacrusa, etc. Cambios de compás con interpretación de equivalencias pulso = pulso o figura = figura.
- c) Figuras rítmicas. Fórmulas rítmicas básicas. Simultaneidad de ritmos. Tempo y agógica. Formulas rítmicas básicas originadas por el pulso binario o ternario. Grupos de valoración especial contenidos en un pulso. Signos que modifican duración (puntillos, ligaduras).
- d) Sensibilización y práctica auditiva de los movimientos melódicos. Reconocimiento de: intervalos melódicos simples mayores, menores y justos, dentro y fuera del concepto tonal; y de intervalos armónicos simples mayores, menores y justos.
- e) Sensibilización y conocimiento de grados y funciones tonales, escalas, alteraciones de elementos básicos armónicos y formales, tonalidad, modalidad, cadencias, modulaciones.
- f) Identificación de errores o diferencias entre un fragmento escuchado.

#### **Bloque 2. Interpretación y creación.**

- a) Entonación y expresión: conocimiento de la voz y su funcionamiento. Respiración, emisión, articulación, etc.
- b) Parámetros del sonido: tono, intensidad, color, duración afinación determinada e indeterminada, etc.
- c) Sensibilización y práctica de movimientos melódicos: reproducción vocal de intervalos melódicos simples mayores, menores y justos, dentro y fuera del concepto tonal.

- d) Identificación, conocimiento e interpretación de los términos y signos que afectan a la expresión. Frases, ordenaciones formales: repeticiones, imitaciones, variaciones, contraste, sobre obras adaptadas al nivel.
- e) Lectura de notas unido a la emisión vocal del sonido que les corresponde. Lectura de notas escritas horizontal o verticalmente en claves de sol y fa en cuarta y, en su caso, las claves propias del instrumento trabajado por el alumno. Reproducción de dictados rítmicos, melódicos y rítmico-melódicos a una voz. Identificación de errores o diferencias entre un fragmento escrito y lo escuchado.
- f) Reproducción memorizada vocal o escrita de fragmentos melódicos o canciones.
- g) Interpretación vocal de obras adecuadas al nivel con o sin texto, y con o sin acompañamiento.
- h) Uso de improvisaciones con elementos del lenguaje con o sin propuesta previa. Imitaciones, repeticiones, ecos y ostinatos.

### 7.1.1 CURSO: 1º

#### RITMO Y LECTURA

- Percepción e identificación del pulso.
- Percepción e identificación del acento.
- Lectura en clave de Sol 2ª línea y Fa en 4ª (final del tercer trimestre).
- Unidades métricas: Compases simples (binarios, ternarios y cuaternarios)  
2/4, 3/4 y 4/4
- Figuras rítmicas y silencios:



- Fórmulas rítmicas básicas:



- Práctica e identificación de cambios de compás con interpretación de equivalencias.

(Pulso=Pulso) (Figura=Figura) (  =  )

- Notas a contratiempo.
- Síncopa breve.



- Improvisación rítmica.
- Anacrusa

#### ENTONACIÓN: ELEMENTOS MELÓDICOS-ARMÓNICOS

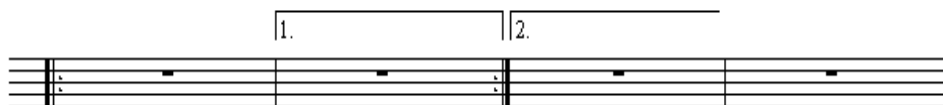
- Cualidades del sonido: Tono o altura, Intensidad, Timbre o color y Duración.
- Técnica del canto, respiración, relajación, colocación, emisión y vocalización.
- Interpretación de canciones al unísono e iniciación al canon.



## TEORÍA MUSICAL: ESCRITURA, EXPRESIÓN Y ORNAMENTACIÓN

Conceptos de:

- Notas.
- Figuras. Partes de la figura.
- Silencios.
- Pentagrama.
- Pulso.
- Acento.
- Claves: Sol 2ª línea (lectura tanto vertical como horizontal) y concepto y lectura de Fa 4ª línea, final del tercer trimestre.
- Compás: Compases crúscicos y anacrúscicos. 2/4, 3/4, 4/4.
- Escalas ascendentes y descendentes.
- Concepto de tono y semitono.
- Concepto de las alteraciones.
- Signos de prolongación: ligadura, puntillo, calderón.
- Matices agógicos: Lento, Andante, Allegro, Ritardando, Acelerando.
- Matices dinámicos: p, mf, f, pp, ff, mp, reguladores, crescendo y diminuendo.
- Intervalos Ascendentes, descendentes y numéricos.
- Cualidades del sonido.
- Formas musicales: Lied, Canon.
- Líneas divisorias y líneas adicionales.
- Síncopa.
- Notas a contratiempo.
- Anacrusa.
- Signos de repetición, D. C., Doble barra de repetición, 1ª y 2ª casilla.



## INSTRUMENTACIÓN

- Percusión corporal.
- Técnica elemental del instrumental Orff.
- Instrumentación de melodías.
- Improvisación: dirigida, individual y colectiva.

## TEMPORALIZACIÓN CURSO 1º E. ELEMENTAL:

La Presente Programación está confeccionada, acorde con los libros de texto "NUEVO LENGUAJE MUSICAL I, II, III, IV (E. Elemental) y I, II (E. Profesional) de la editorial Si bemol.

### 1ª Evaluación:

- Unidades 1 a la 11, distribuidas cada unidad en dos sesiones de 1 hora.

### 2ª Evaluación:

- Unidades 12 a la 20, distribuidas cada unidad en dos sesiones de 1 hora.

### 3ª Evaluación:

- Unidades 21 a la 30, distribuidas cada unidad en dos sesiones de 1 hora.

## 7.1.2 CURSO: 2º

### RITMO Y LECTURA

- Compases: Simples 2/4, 3/4 y 4/4. Compuestos 6/8, 9/8 subdivididos e ir introduciendo para el último trimestre sin subdivisión.
- Claves de Sol 2ª, Fa 4ª.
- Fórmulas rítmicas básicas:
  - Afianzamiento de las del curso anterior.
  - Compases simples:





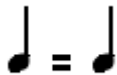
- Compases compuestos:



- Mezcla de compases simples.
- Síncopa:



- Equivalencias: Pulso = Pulso



- Interpretación valores metronómicos.

## ENTONACIÓN: ELEMENTOS MELÓDICOS-ARMÓNICOS

- Técnica del canto: respiración, relajación, colocación, emisión y vocalización.
- Interpretación de canciones: Unísono y Canon.
- Improvisación vocal.
- Creación de canciones.
- Escalas Do M, La m, Sol M, Mi m, Fa M, Re m.
- Escalas diatónicas menores (Sus cuatro tipos).
- Intervalos: Entonación de los ya conocidos. Añadiendo la 4ª J asc. y desc. partiendo de cualquier sonido.
- Tempo: Términos relativos al movimiento de interpretación: Allegro, Allegretto, Andante, Moderato, Adagio, Lento.
- Dinámica: Los matices ya trabajados.
- Acentuación y Articulación: Ligadura de fraseo.
- Alteraciones.

## AUDICIÓN Y REPRESENTACIÓN ESCRITA

- Audición y análisis de canciones: métrica, melodía (ámbito), motivos, frases, forma.
- Audición de piezas musicales sencillas, reconociendo: Estilos (clásica, popular, moderna, electrónica, etc.). Formas musicales sencillas.
- Reconocimiento y reproducción vocal de canciones populares y de las trabajadas por el alumno.
- Reproducción memorizada vocal o escrita de fragmentos melódicos o canciones.
- Identificación de errores y diferencias entre un fragmento escrito y lo escuchado.
- DICTADOS:

### Melódico-Rítmico:

- Compases: 2/4, 3/4, 4/4, 6/8.
- Tonalidad: Do M, La m, Sol M, Mi m, Fa M, Re m.
- Se dará compás.
- Se le dará el primer sonido como punto de referencia.
- Valores rítmicos:

### Compases Simples:

Los ya trabajados y los siguientes:



### Compases Compuestos:



- Los dictados se realizarán en diferentes tesituras y con distintos instrumentos para no habituar el oído a los mismos registros.

## TEORÍA MUSICAL: ESCRITURA, EXPRESIÓN Y ORNAMENTACIÓN

- Afianzamiento de los conceptos del curso anterior.
- Clave de Sol 2ª y Fa 4ª línea (tanto horizontal como vertical).
- Compases: Los ya trabajados y 6/8, 9/8 y 12/8.
- Intervalo determinando la especie (Mayor, Menor, Justo, Aumentado, Disminuido).
  - a) 4ª, 3ª, etc.
  - b) Conjuntos, Disjuntos.
  - c) Simples, compuestos, ascendentes y descendentes.
- Expresión musical:
  - Ligadura de expresión o legato
  - Picado
  - Acento
  - Subrayado
- Clases de Puntillo: Complemento, prolongación.
- Concepto de tono y semitono (Diatónico y cromático)
- Efecto de las alteraciones para el aumento o reducción de las distancias interválicas. Tipos de alteraciones (Accidental, Propia y de precaución)
- Grados de la escala: su función.
- Tonalidad y modalidad.
- Grupos de valoración especial: Tresillo.
- Escalas diatónicas: Menores (Los cuatro tipos), Escala cromática.
- Concepto de acorde: Conocimiento de acordes triadas en estado fundamental. Acordes PM y Pm.
- Formación de cadencia: Perfecta, Plagal.
- Signos de repetición: La llamada.
- Análisis de canciones: estructura formal.

## INSTRUMENTACIÓN

- Percusión corporal.
- Técnica instrumental de percusión Orff.
- Instrumentación de melodías (populares, modernas, creadas).
- Improvisación (individual y colectiva).

## TEMPORALIZACIÓN CURSO 2º E. ELEMENTAL:

La Presente Programación está confeccionada, acorde con los libros de texto "NUEVO LENGUAJE MUSICAL I, II, III, IV (E. Elemental) y I, II (E. Profesional) de la editorial Si bemol.

**1ª Evaluación:**

- Unidades 1 a la 9, distribuidas cada unidad en dos sesiones de 1 hora.

**2ª Evaluación:**

- Unidades 10 a la 17, distribuidas cada unidad en tres sesiones de 1 hora.

**3ª Evaluación:**

- Unidades 18 a la 25, distribuidas cada unidad en tres sesiones de 1 hora.

**7.1.3 CURSO: 3º**

**RITMO Y LECTURA**

- Compases simples: Los ya trabajados, más 2/8, 3/8 y 12/8.
- Claves: Las ya trabajadas y Do 3ª.

- Fórmulas rítmicas:

Afianzamiento de las del curso anterior.

- Valores: Compases simples:



- Compases compuestos: 6/8, 9/8, 12/8, con y sin subdivisión
- Valores: compases compuestos:



- Equivalencias: Pulso = Pulso y Pulso = pulso con cambio de subdivisión.

### ENTONACIÓN: ELEMENTOS MELÓDICOS-ARMÓNICOS

- Técnica del canto: Respiración, relajación, colocación, emisión, vocalización.
- Interpretación de canciones: unísono, canon, 2 voces.
- Creación de canciones.
- Improvisación vocal.
- Escalas Mayores y Menores hasta 2 alteraciones y sus variantes.
- Intervalos: 3ª, 2ª y 6ª M y m, 4ª, 5ª y 8ª Justas, asc. y desc. Partiendo de cualquier nota.
- Entonación: melodías cantadas en las tonalidades que se han trabajado.
- Afianzar el sonido alterado.
- Tempo: Términos relativos al movimiento de interpretación: Presto, Adagio, Vivo, Andantino, moderato, Allegretto.
- Interpretación correcta, utilizando matices dinámicos, agógicos, signos de acentuación y articulación ya trabajados.

### AUDICIÓN Y REPRESENTACIÓN ESCRITA

- Audición y análisis de canciones: métrica, melodía (ámbito), motivos, frases, forma.
- Audición de piezas musicales sencillas, reconociendo: Estilos (clásica, popular, moderna, electrónica, etc.). Formas musicales sencillas.

- Reconocimiento y reproducción vocal de canciones populares y de las trabajadas por el alumno.
- Reproducción memorizada vocal o escrita de fragmentos melódicos o canciones.
- Identificación de errores y diferencias entre un fragmento escrito y lo escuchado.

#### DICTADO:

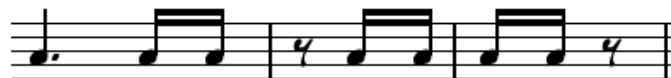
##### 1. Intervalos:

- Melódico: 2ª, 3ª y 6ª M y m, 4ª, 5ª y 8ª J
- Armónico: 2ª, 3ª y 6ª M y m, 4ª, 5ª y 8ª J.

##### 2. Melódico-Rítmico:

- Compases: 2/4, 3/4, 4/4, 6/8, 9/8
- Valores: Los ya trabajados más:

Compás simple: Los ritmos ya trabajados y los siguientes:



Compás compuesto:



- Tonalidades: Hasta 2 alteraciones.
- Reconocimiento de tonalidad y nota de inicio.
- Reconocimiento de compás.
- Los dictados así mismo se practicarán en diferentes tesituras para no habituar el oído a los mismos registros.
- Los dictados se realizarán con diferentes instrumentos (siempre que sea posible).

## TEORÍA MUSICAL: ESCRITURA, EXPRESIÓN Y ORNAMENTACIÓN

- Afianzamiento de los conceptos de cursos anteriores.
- Compases los ya trabajados y 2/8, 3/8 y 4/8.
- Estudio de las tonalidades.

- Escalas diatónicas menores (repaso), cromática (repaso), mayores y sus cuatro tipos. Pentáfona.
- Grados tonales y modales.
- Especie de intervalos (Repasar). Inversión de intervalos.
- Concepto de acorde: Conocimiento de acordes triadas en estado fundamental. Acorde PM, Pm, 5ª Aum. y 5ª dis.
- Formación de Semicadencia (Dominante y Subdominante).
- Grupos de valoración especial: Los ya trabajados y Dosillo, Cuatrillo y Seisillo.
- Análisis de partituras: Estructura formal.
- Intervalos armónicos (Consonantes, Disonantes y Semiconsonantes).
- Lectura en clave Do en 3ª línea.

## **INSTRUMENTACIÓN**

- Técnica de percusión corporal.
- Técnica instrumental de percusión Orff.
- Formas sencillas: A A, A A', A B, A B A (Lied), A B A C A D A (Rondó), Canon.
- Instrumentación de melodías.
- Improvisación: dirigida, individual y colectiva.

## **TEMPORALIZACIÓN CURSO 3º E. ELEMENTAL:**

La Presente Programación está confeccionada, acorde con los libros de texto "NUEVO LENGUAJE MUSICAL I, II, III, IV (E. Elemental) y I, II (E. Profesional) de la editorial Si bemol.

### **1ª Evaluación:**

- Unidades 1 a la 9, distribuidas cada unidad en dos sesiones de 1 hora.

### **2ª Evaluación:**

- Unidades 10 a la 17, distribuidas cada unidad en dos sesiones de 1 hora.

### **3ª Evaluación:**

- Unidades 18 a la 25, distribuidas cada unidad en dos sesiones de 1 hora.

### 7.1.4 CURSO: 4º

#### RITMO Y LECTURA

- Compases: Los ya conocidos y 2/2, 3/2, 4/2, 5/4, 6/4, 4/8, 5/8, 7/8, 10/8, 11/8.
- Claves Do 4ª y Do 1ª.
- Valores compases simples:
- Fusa y sus combinaciones.
- Los ya trabajados y los siguientes:



- Valores compases compuestos:

Silencio de semicorchea en cualquier posición.



- Equivalencias:



- Doble puntillo

#### ENTONACIÓN: ELEMENTOS MELÓDICOS-ARMÓNICOS



- Técnica del canto: Afianzamiento del trabajo de los cursos anteriores.
- Interpretación de canciones: Unísono, a 2 y 3 voces, canon.
- Creación de canciones: en grupo e individual.
- Improvisación vocal.
- Entonación de escalas y melodías: Hasta 4 alteraciones (natural, armónica, melódica y dórica).
- Entonación de intervalos: 2<sup>a</sup>, 3<sup>a</sup>, 6<sup>a</sup> y 7<sup>a</sup> M y m, 4<sup>a</sup>, 5<sup>a</sup> y 8<sup>a</sup> J.
- Tempo: Diminutivos y superlativos.
- Dobles alteraciones: Enarmonías.
- Dinámica: Afianzamiento en los matices de los cursos anteriores.
- Agógica: Uso de términos relativos a la modificación del movimiento.

### AUDICIÓN Y REPRESENTACIÓN ESCRITA

- Audición de piezas musicales de diferentes estilos, reconociendo: forma, estructura, instrumentos.
- Dictado de intervalos:
  - Melódicos: 2<sup>a</sup>, 3<sup>a</sup>, 6<sup>a</sup> y 7<sup>a</sup> M y m, 4<sup>a</sup>, 5<sup>a</sup> y 8<sup>a</sup> J.
  - Armónicos: Idem melódicos.
- Dictado melódico-rítmico:
  - Compases: 2/4, 3/4, 4/4, 6/8, 9/8, 12/8, 3/8.
  - Valores: Los ya trabajados, más:

Compases simples:



Compases compuestos:



- Tonalidades hasta 3 alteraciones, mayores y menores.
- Se dará la tónica como punto de referencia y posteriormente su reconocimiento.
- Reconocimiento de compás.
- Reconocimiento de la tonalidad.
- Alteraciones accidentales, según los tipos de escalas trabajados y cromatismos y floreos.
- Los dictados, así mismo, se practicarán en diferentes tesituras para no habituar el oído a los mismos registros.
- Los dictados se realizarán con instrumentos diferentes (al ser posible),
- Explicación del dictado a 2 voces.

## TEORÍA MUSICAL: ESCRITURA, EXPRESIÓN Y ORNAMENTACIÓN

- Compases de amalgama y de partes desiguales, Zortzico y Peteneras.
- Claves: afianzamiento de las ya conocidas y Do en 4ª línea y Do en 1ª línea.
- Intervalos simples e Inversión: Melódicos y Armónicos (repaso).
- Intervalos compuestos (Clasificación).
- Escalas: Repaso de las escalas de los cursos anteriores más Exátona y Mixta.
- Estudio completo de las tonalidades (repaso).
- Grados de la escala (Tonales y modales) repaso.
- Interpretación correcta, utilizando matices dinámicos, agógicos, signos de acentuación y articulación ya trabajados.
- Iniciación sobre la ornamentación.
- Introducción a la Armonía:
  - Acordes de tónica y dominante en estado Fundamental, 1ª y 2ª inversión con las tonalidades propias del curso.
  - Acorde en todos los grados de la escala mayor y menor.
  - Formación de cadencias: Las ya trabajadas y Rota e Imperfecta.
- Análisis de partituras: Melódico, rítmico, formal, cadencia, acordes en las inversiones estudiadas, comienzo y finales de frases.
- Dobles alteraciones y su efecto.
- Enarmonía como sonidos e intervalos.
- Índices acústicos.
- Biografías de diferentes compositores.

## INSTRUMENTACIÓN

- Técnicas de instrumentos de percusión Orff.

- Percusión corporal.
- Formas musicales: Afianzar las conocidas y variación.
- Repertorio de obras: tonales, modales, pentatónicas.
- Improvisación: Individual y colectiva.
- Creación de instrumentación individual para piezas conocidas.
- Grafías contemporáneas.
- Construcción de instrumentos con materiales sencillos.

### **TEMPORALIZACIÓN CURSO 4º E. ELEMENTAL:**

La Presente Programación está confeccionada, acorde con los libros de texto "NUEVO LENGUAJE MUSICAL I, II, III, IV (E. Elemental) y I, II (E. Profesional) de la editorial Si bemol.

#### **1ª Evaluación:**

- Unidades 1 a la 8, distribuidas cada unidad en dos sesiones de 1 hora. Más cuatro sesiones de 1 hora con material del Departamento como refuerzo.

#### **2ª Evaluación:**

- Unidades 9 a la 14, distribuidas cada unidad en 3 sesiones de 1 hora.

#### **3ª Evaluación:**

- Unidades 15 a la 21, distribuidas cada unidad en 2 sesiones de 1 hora. Más cuatro sesiones de 1 hora con material del Departamento como refuerzo.

### **7.2. CONTENIDOS ENSEÑANZA PROFESIONAL:**

#### **Bloque 1. RITMO.**

- Práctica, identificación y conocimiento de compases originados por dos o más pulsos desiguales. Conocimientos y práctica de metros irregulares con estructuras fijas o variables.
- Polirrítmicas y polimetrías. Reconocimiento y práctica de grupos de valoración especial con duraciones y posiciones métricas varias. Práctica de ritmos simultáneos que suponen divisiones distintas de la unidad. Práctica de estructuras rítmicas atípicas en compases convencionales. Ritmos -aksak-, -cojos- o de valor añadido.

- Práctica de música sin compasear. Reconocimiento y práctica de ritmos que caracterizan la música de jazz, pop, etc. Práctica de cambios de compás con unidades iguales o diferentes y aplicación de las equivalencias indicadas.
- Desarrollo de hábitos interpretativos a partir del conocimiento y análisis de los elementos rítmicos. Improvisación sobre esquemas rítmicos establecidos o libres.

## **Bloque 2. AUDICIÓN.**

- Práctica de identificación de elementos rítmicos, melódicos, moduladores, cadenciales, formales, tímbricos y estilísticos en las obras escuchadas.
- Identificación de errores o diferencias entre un fragmento escrito y lo escuchado.
- Práctica de la memoria: memorización previa a la escritura de frases o fragmentos progresivamente más amplios. Escritura de temas conocidos y memorización en diferentes alturas, tonalidades. Identificación de acordes.
- Audición de obras o fragmentos en los que se reconozcan elementos estudiados.

## **Bloque 3. LECTURA Y ESCRITURA.**

- Práctica de lectura horizontal de notas con los ritmos escritos e indicaciones metronómicas diversas; de lectura de notas, sin clave, ateniéndose al dibujo interválico. Lecturas de agrupaciones verticales de notas. Conocimiento del ámbito sonoro de las claves. Práctica de la lectura a primera vista.
- Conocimiento y práctica de las normas de escritura melódica y armónica. Práctica de identificación y escritura de notas en su registro correcto. Iniciación a las grafías contemporáneas. Escritura de temas conocidos y memorización en diferentes alturas, tonalidades. Realización escrita de dictados a una y dos voces.

## **Bloque 4. ELEMENTOS MELÓDICO-ARMÓNICOS.**

- Práctica auditiva y vocal de estructuras tonales enriquecidas en su lenguaje por flexiones o modulaciones sencillas, con reconocimiento analítico del proceso. Práctica auditiva y vocal de obras modales en sus diversas manifestaciones históricas y folklóricas.
- Práctica de interválica pura (no tonal) y aplicación a obras post-tonales o atonales. Reconocimiento auditivo y análisis, de estructuras tonales y formales no complejas. Improvisación sobre esquemas armónicos y formales establecidos o libres.
- Aplicación vocal o escrita de bajos armónicos a obras propuestas de dificultad adaptada al nivel.
- Desarrollo de hábitos interpretativos a partir del conocimiento y análisis de los elementos melódico-armónicos.

## **Bloque 5. EXPRESIÓN Y ORNAMENTACIÓN.**

- Conocimiento y aplicación de signos y términos relativos a dinámica y agógica. Conocimiento y aplicación de los signos que modifican el ataque de los sonidos. Conocimiento de los signos característicos en la escritura de los instrumentos.
- Conocimiento y aplicación de ornamentos adecuándolos a la época de la obra interpretada.

### **7.2.1 CURSO: 1º**

#### **RITMO Y LECTURA**

- Compases: los ya trabajados, más 9/4 y 12/4. Y con denominador 16.
- Mezcla y cambios de compases.
- Compases mixtos.
- Clave de Do 2ª y repaso de las ya trabajadas.
- Equivalencias: las ya trabajadas, más: práctica de las mismas con cualquier combinación.
- Práctica de compases de numerador: 5, 7 y 8.
- Grupos de valoración especial: Los ya trabajados y afianzamiento de los grupos irregulares. Grupos de 5, 7, 9 o más figuras.
- Fusa y silencio en cualquier combinación.
- Ampliación de figuras y silencios con doble puntillo.
- Ritmo de Peteneras, Zortzico y Minuetto.

- Notas de adorno: Apoyatura, Mordente 1, 2, 3 y 4 notas (Grupetos), Fermata o Cadenza.

### **ENTONACIÓN: ELEMENTOS MELÓDICOS-ARMÓNICOS**

- Técnica del canto: afianzamiento del trabajo de los cursos anteriores.
- Entonación de escalas y melodías hasta 4 alteraciones.
- Entonación de dobles alteraciones y enarmonías.
- Intervalos melódicos:
  - Afianzamiento del intervalo de 7ª M y m, tanto asc. como desc.
  - Entonación del intervalo de 4ª aumentada o 5ª disminuida y 5ª aumentada o 4ª disminuida.
- Intervalos armónicos:
  - Entonación a dos voces del intervalo de 7ª M y m.
  - Improvisación individual o colectiva.
  - Creación de melodías a 2 ó 3 voces.
  - Repertorio variado a 3 ó 4 voces.

### **AUDICIÓN Y REPRESENTACIÓN ESCRITA**

- Identificación de los intervalos armónicos y melódicos entonados.
- Identificación de los acordes triadas mayores y menores sobre los grados I, IV y V.
- Identificación del acorde de 7ª dominante.
- Dictado de acordes: PM, Pm, 5ª Aum., 5ª dis.
- Dictados a dos voces:
  - Hasta 4 alteraciones.
  - Melodías tonales y modales.
  - Alteraciones accidentales.
  - Las combinaciones rítmicas, melódicas y los compases, tendrán una dificultad propia del curso.
  - Reconocimiento de compás.
  - Reconocimiento de la tonalidad.
  - Reconocimientos de la nota de comienzo.
  - Los dictados se practicarán en diferentes tesituras para no habituar el oído a los mismos registros.
  - Los dictados se realizarán con instrumentos diferentes (al ser posible).
  - Sencillo, tanto rítmico como melódico. Grados Tonales en el bajo.
  - Compás simple o compuesto.

## **TEORÍA MUSICAL: ESCRITURA, EXPRESIÓN Y ORNAMENTACIÓN**

- Grupos de valoración especial, definición y clasificación.
- Teoría de compases: Estudio.
- Melodía y frase.
- Teoría del transporte.
- Escalas las ya trabajadas, más: Hispanoárabe, Enigmática, Locria, Politécnica, etc.
- Clave de Do en 2ª línea, (repaso de Do en 1ª, Do en 3ª, Do en 4ª, Fa en 4ª).
- Notas de adorno: Apoyatura, Mordente 1, 2, 3 y 4 notas (Grupetos), Fermata o Cadencia, Trino y Acorde Arpegiado. Interpretación según épocas.
- Formas musicales: Conocimiento teórico-práctico de formas musicales como: fuga, sonata, suite, concierto, sinfonía.
- Armonía:
  - Cifrado de acordes triadas y sus inversiones.
  - Construcción de triadas según un determinado cifrado.
  - Reconocimiento de la 7ª M y m.
  - Cadencias: Las ya trabajadas.
  - Notas extrañas al acorde.
- Expresión:
  - Tempo: Conocimiento aproximado de las velocidades metronómicas.
  - Carácter.
  - Ampliación de términos de agógica, dinámica.
- Instrumentos musicales y división por familias.
- Conocimientos básicos de historia de la música. Música en Grecia hasta el Barroco.
- Modulación: Definición y tipos de modulación.
- Cifrado anglosajón y Cifrado americano.

## **INSTRUMENTACIÓN**

- Técnicas de instrumentos de percusión Orff.
- Lectura de ejercicios rítmicos a dos voces con instrumentos de pequeña percusión.
- Instrumentación de melodías.
- Percusión corporal.

## **TEMPORALIZACIÓN CURSO 1º E. PROFESIONAL:**

La Presente Programación está confeccionada, acorde con los libros de texto "NUEVO LENGUAJE MUSICAL I, II, III, IV (E. Elemental) y I, II (E. Profesional) de la editorial Si bemol.

### 1ª Evaluación:

- Unidades 1 a la 6, distribuidas cada unidad en tres sesiones de 1 hora. Más tres sesiones de 1 hora, con material del Departamento como refuerzo.

### 2ª Evaluación:

- Unidades 7 a la 10, distribuidas cada unidad en cuatro sesiones de 1 hora. Más cuatro sesiones de 1 hora, con material del Departamento como refuerzo.

### 3ª Evaluación:

- Unidades 11 a la 15, distribuidas cada unidad en cuatro sesiones de 1 hora. Más dos sesiones de 1 hora, con material del Departamento como refuerzo.

## 7.2.2 CURSO: 2º

### RITMO Y LECTURA

- Compases:
  - Cualquier tipo de compás simple o compuesto.
  - Afianzamiento de combinaciones rítmicas, equivalencias y cambios de compás.
  - Compases de valores añadidos y de disminución.
  - Compases con denominador 1.
  - Compases de amalgama y compases irregulares.
- Uso de cualquier tipo de figuras, ritmos y equivalencias.
- Clave Fa 3ª y repaso de las ya trabajadas.
- Reconocimiento y práctica de ritmos que caracterizan la música: Blues, Fox trot, Boogie y Vals.
- Polirritmias y Polimetrías.
- Ejercicios sin compás.
- Grupos de valoración especial:
  - Repaso y afianzamiento de los grupos vistos en el curso anterior.
  - Grupos comprendiendo dos o más partes.
- Notas de adorno:



- Repaso y afianzamiento de las vistas en cursos anteriores.
- Conocimiento de las formas de ornamentación según épocas.

## ENTONACIÓN: ELEMENTOS MELÓDICOS-ARMÓNICOS

- Escalas:
  - Entonación de diferentes tipos de escalas: modales, tonales, pentáfonas, exátonas, etc.
  - Entonación de los 4 tipos de escala Mayor y menor.
- Entonación de todos los intervalos melódicos comprendidos dentro de la 8ª, tanto asc. como desc.
- Entonación a dos voces de todos los intervalos armónicos comprendidos dentro de la 8ª.
- Entonación de melodías hasta siete alteraciones.
- Improvisación individual y en grupo.
- Creación de melodías.
- Repertorio variado de canciones a tres, cuatro o más voces.

## AUDICIÓN Y REPRESENTACIÓN ESCRITA

- Identificación de los intervalos armónicos y melódicos mayores, menores y justos, además con la 4ª aumentada o 5ª disminuida.
- Identificación de acordes triadas: Perfecto mayor, perfecto menor, aumentado y disminuido.
- Dictado a 2 voces: Compás simple o compuesto. Hasta 5 alteraciones. Uso de alteraciones accidentales, a parte de las producidas por flexión de los grados 6º y 7º. Con cualquier grado en el bajo.

## TEORÍA MUSICAL: ESCRITURA, EXPRESIÓN Y ORNAMENTACIÓN

- Afianzamiento de las claves de cursos anteriores y Fa en 3ª línea. Uso de las claves en la armonía y música vocal.
- Transporte: Práctica y teoría (utilizando todas las tonalidades y claves conocidas).
- Conocimiento de la armonía:
  - Repaso y afianzamiento de los contenidos del curso anterior.
  - 7ª de dominante, sus inversiones y cifrados.
  - Cadencias: Construcción de cadencias empleando el acorde de 7ª de dominante, enlazados armónicamente.

- Análisis formal, armónico y estético de las partituras entonadas. (Identificación en la partitura de armonías básicas, saber localizar una modulación, armonizar una melodía con los acordes fundamentales).
- Conocimiento de los grandes periodos musicales a lo largo de la historia con sus principales representantes. Del Clasicismo hasta la actualidad.
- Instrumentos de la Orquesta: Características, colocación, tonos de afinación, claves de lectura, etc.
- El sonido. (Todo lo referente a este fenómeno). Acústica musical.
- Modos griegos y eclesiásticos.
- La voz humana.
- Ritmo y métrica.
- Tonos relativos enarmónicos.
- Notación musical.
- Formas musicales: Las ya trabajadas más Obertura, Ópera, Zarzuela, etc.

## **INSTRUMENTACIÓN**

- Técnica de instrumentos de percusión Orff.
- Instrumentación de melodías.
- Percusión corporal.
- Improvisación: individual y colectiva.

## **TEMPORALIZACIÓN CURSO 2º E. PROFESIONAL:**

La Presente Programación está confeccionada, acorde con los libros de texto "NUEVO LENGUAJE MUSICAL I, II, III, IV (E. Elemental) y I, II (E. Profesional) de la editorial Si bemol.

### **1ª Evaluación:**

- Unidades 1 a la 4, distribuidas cada unidad en cuatro sesiones de 1 hora. Más 4 sesiones de 1 hora, con material del Departamento como refuerzo.

### **2ª Evaluación:**

- Unidades 5 a la 7, distribuidas cada unidad en cinco sesiones de 1 hora. Más 5 sesiones de 1 hora, con material del Departamento como refuerzo.

### **3ª Evaluación:**

- Unidades 8 a la 11, distribuidas cada unidad en cuatro sesiones de 1 hora. Más 4 sesiones de 1 hora, con material del Departamento como refuerzo.

## **8. CONTENIDOS MÍNIMOS (LENGUAJE MUSICAL)**

Los máximos estarán en función a la total perfección y cumplimiento de los contenidos de esta programación (según curso o nivel).

Los mínimos son más discutibles, aunque se podría establecer lo siguiente:

ENSEÑANZA ELEMENTAL:

### **CURSO 1º**

- Percepción e identificación del pulso.
- Reproducción de un fragmento en 2/4 y en clave de Sol 2ª línea.
- Reproducción rítmica de un fragmento con negras, blancas, 2 corcheas y sus respectivos silencios y figuras básicas ligadas.
- Interpretación de canciones al unísono con una afinación exacta.
- Escala y acorde de DoM.
- Entonación de una lección en Do Mayor en compás de 2/4 utilizando negras, blancas, 2 corcheas y silencio de negra o blanca
- Intervalos de 3ª Mayor, 5ª y 8ª Justas ascendentemente.
- Dinámicas: p, mf, f.
- Reconocimiento auditivo y escritura de una melodía de 4 compases con las figuras de blanca, negra y 2 corcheas con sus respectivos silencios, en 2/4 y en la tonalidad de DoM.
- Conocimiento de las figuras básicas, clave de Sol 2ª, compases 2/4 y 3/4, escala de DoM, distancia interválica entre las notas de la escala, ligadura, puntillo, Lento, Andante y Allegro, p, mf, f, intervalos numéricos, canon, diferentes líneas, síncopa y doble barra de repetición.
- Improvisación con negra y 2 corcheas.

### **CURSO 2º**

- Percepción e identificación del pulso.

- Reproducción de un fragmento en 2/4, 3/4 ó 6/8 en clave de Sol 2ª línea o Fa en 4ª línea.
- Reproducción rítmica de un fragmento con negras, blancas, corcheas y semicorcheas y sus combinaciones más básicas (compás simple), y con negra con puntillo, tres corcheas, blanca con puntillo y combinaciones de negras, corcheas y silencios (compuestos).
- Interpretación de canciones al unísono con una afinación exacta.
- Escala y acorde de DoM y la escala Natural y Armónica de Lam.
- Entonación de una lección en Do Mayor o Lam en compás de 2/4, 3/4 ó 6/8 utilizando los ritmos mencionados anteriormente.
- Intervalos de 3ª Mayor, 4ª, 5ª y 8ª Justas.
- Reproducción correcta de dinámicas y signos de articulación y acentuación.
- Reconocimiento auditivo y escritura de una melodía de 8 compases con negras, blancas, corcheas, síncopa breve, nota a contratiempo y 4 semicorcheas y sus combinaciones más básicas (compás simple), y con negra con puntillo, tres corcheas, blanca con puntillo y sus respectivos silencios (compuestos) en 2/4, 3/4 ó 6/8 y en la tonalidad de DoM o Lam.
- Conocimiento de la clasificación de intervalos, picado, ligado, acento, puntillo, nombre y tipo de alteraciones, nombre de los grados de la escala, los 4 tipos de escala menor, acorde y cadencia plagal.
- Improvisación con ritmos trabajados en el dictado.

### CURSO 3º

- Percepción e identificación del pulso.
- Reproducción de un fragmento en 2/4, 3/4, 6/8, 2/8 ó 3/8 en clave de Sol 2ª línea o Fa en 4ª línea.
- Reproducción rítmica de un fragmento con negras, blancas, corcheas y semicorcheas, tresillos de corchea y semicorchea y combinaciones de éstos con silencios (compás simple), y con negras, negras con puntillo, corcheas, blancas con puntillo, semicorcheas y combinaciones de éstos con sus silencios (compuestos).
- Interpretación de canciones al unísono con una afinación exacta.
- Escala y acorde de tonalidades hasta 1 alteración y sus variantes.
- Entonación de una lección hasta 1 alteración en compás de 2/4, 3/4, 6/8, 2/8 ó 3/8 utilizando los ritmos mencionados anteriormente.
- Intervalos de 2ª Mayor y menor, 3ª Mayor y menor, 4ª, 5ª y 8ª Justas.

- Reproducción correcta de dinámicas, signos de articulación y acentuación y alteraciones.
- Reconocimiento auditivo y escritura de una melodía de 8 compases con negras, blancas, corcheas, síncopa breve, nota a contratiempo, 4 semicorcheas, combinaciones de semicorcheas con silencio y corcheas con semicorcheas, y sus combinaciones más básicas (compás simple), y con negra con puntillo, tres corcheas, blanca con puntillo y combinaciones de negras con corcheas o con silencios (compuestos) en 2/4, 3/4 ó 6/8 y en tonalidades hasta 1 alteración.
- Reconocimiento del compás y nota de comienzo de un dictado rítmico melódico.
- Conocimiento de tonalidades, escalas mayores y menores (con sus variantes), grados tonales, especie de intervalos, acorde PM y Pm, cadencia perfecta, plagal, tresillo, dosillo y cuatrillo, Do 3ª.
- Improvisación con ritmos trabajados en el dictado.

#### CURSO 4º

- Percepción e identificación del pulso.
- Reproducción de un fragmento en 2/4, 3/4, 6/8, 2/8, 3/8. 2/2, 3/2 ó 5/8 en clave de Sol 2ª línea o Fa en 4ª línea.
- Lectura en Do en 3ª línea y Do en 4ª línea.
- Reproducción rítmica de un fragmento con negras, blancas, corcheas y semicorcheas, tresillos de corchea y semicorchea, seisillo y combinaciones de éstos con silencios además de combinaciones básicas con fusas (compás simple), y con negras, negras con puntillo, corcheas, blancas con puntillo, semicorcheas y combinaciones de éstos con sus silencios. Dosillo y Cuatrillo regular (compuestos).
- Realización de equivalencias de pulso= pulso.
- Interpretación de canciones al unísono con una afinación exacta.
- Escala y acorde de tonalidades hasta 3 alteraciones y sus variantes.
- Entonación de una lección hasta 3 alteraciones en compás de 2/4, 3/4, 6/8, 2/8, 3/8 ó 2/2 utilizando los ritmos mencionados anteriormente.
- Intervalos de 2ª Mayor y menor, 3ª Mayor y menor, 4ª, 5ª y 8ª Justas, y 6ª M y m.
- Reproducción correcta de dinámicas, signos de articulación y acentuación y alteraciones.

- Reconocimiento auditivo y escritura de una melodía de 8 compases con negras, blancas, corcheas, diferentes síncopas, nota a contratiempo, 4 semicorcheas, combinaciones de semicorcheas con silencio y corcheas con semicorcheas, tresillos de corchea y sus combinaciones más básicas (compás simple), y con negra con puntillo, tres corcheas, blanca con puntillo y combinaciones de negras con corcheas o con silencios, figuras con puntillo (compuestos) en 2/4, 3/4, 4/4, 6/8 ó 9/8 y en tonalidades hasta 2 alteraciones.
- Reconocimiento del compás, nota de comienzo y tonalidad de un dictado rítmico melódico.
- Conocimiento de compases de amalgama, claves Do 3ª y Do 4ª línea, intervalos (nº y especie e inversión), escalas diatónicas Mayores y menores (con sus variantes), Cromática y Pentáfona, tonalidades, grados de la escala (nombre y clasificación), acordes triada (formación y estados), cadencias (todas menos la imperfecta) y notas enarmónicas.
- Improvisación con ritmos trabajados en el dictado.

## ENSEÑANZA PROFESIONAL:

### CURSO 1º

- Mantener correctamente el pulso en la realización de un ejercicio rítmico-melódico.
- Reproducción de un fragmento en cualquier compás de los incluidos en la Enseñanzas elementales en clave de Sol 2ª línea o Fa en 4ª línea.
- Lectura en Do en 1ª, Do en 3ª o Do en 4ª línea.
- Compases con numerador 5 y 7.
- Realización correcta de grupos de valoración especial incluido en Quintillo.
- Interpretación del ritmo Peteneras.
- Realización rítmica correcta de notas de adorno: apoyatura y mordentes de 1 y 2 notas.

- Reproducción rítmica de un fragmento en el que aparezca cualquiera de los ritmos reflejados en el apartado de Ritmo y Lectura de Enseñanzas Elementales.
- Realización de equivalencias de pulso= pulso con y sin cambio de subdivisión.
- Interpretación de canciones al unísono con una afinación exacta.
- Escala y acorde de tonalidades hasta 3 alteraciones y sus variantes.
- Entonación de una lección hasta 3 alteraciones en cualquier compás trabajado utilizando los ritmos mencionados anteriormente.
- Intervalos de 2ª Mayor y menor, 3ª Mayor y menor, 4ª, 5ª y 8ª Justas, 6ª M y m y 7ª M y m.
- Reproducción correcta de dinámicas, signos de articulación y acentuación y alteraciones (simples o dobles)
- Escritura de un dictado rítmico-melódico de 8 compases a 2 voces con los grados tonales en el bajo, hasta 3 alteraciones y con combinaciones rítmicas básicas.
- Reconocimiento del compás, nota de comienzo y tonalidad de un dictado rítmico melódico.
- Conocimiento de todo tipo de compases, transporte, escalas trabajadas en las Enseñanzas Elementales más la Hispanoárabe y la Enigmática, notas de adorno (apoyatura, mordentes hasta 4 notas y trino), sonata, fuga, acordes triada (formación, estado, cifrado), cadencias (todas las vistas), expresión musical, instrumentos musicales y familias, historia hasta el Barroco, modulación (definición y modulación diatónica).

### CURSO 2º

- Mantener correctamente el pulso en la realización de un ejercicio rítmico-melódico.
- Reproducción de un fragmento en cualquier compás de los incluidos en la Enseñanzas elementales en clave de Sol 2ª línea o Fa en 4ª línea.
- Lectura en Do en 1ª, Do en 2ª, Do en 3ª o Do en 4ª línea.
- Compases de amalgama e irregulares.
- Realización correcta de grupos de valoración especial desde el dosillo hasta el Septillo.
- Interpretación del ritmo Peteneras, Zortzico, Minuetto.
- Realización rítmica correcta de notas de adorno: apoyatura y mordentes hasta 4 notas.

- Reproducción rítmica de un fragmento en el que aparezca cualquiera de los ritmos reflejados en el apartado de Ritmo y Lectura de Enseñanzas Elementales y en 1º de Enseñanza Profesional.
- Realización de equivalencias de pulso= pulso con y sin cambio de subdivisión de figura=figura.
- Interpretación de canciones al unísono con una afinación exacta.
- Escala y acorde de tonalidades hasta 5 alteraciones y sus variantes.
- Entonación de una lección hasta 5 alteraciones en cualquier compás trabajado utilizando los ritmos mencionados anteriormente.
- Intervalos de 2ª Mayor y menor, 3ª Mayor y menor, 4ª, 5ª y 8ª Justas, 6ª M y m y 7ª M y m. Además el de 4ª Aumentada.
- Reproducción correcta de dinámicas, signos de articulación y acentuación y alteraciones (simples o dobles)
- Escritura de un dictado rítmico-melódico de 8 compases a 2 voces con todos los grados en el bajo, hasta 4 alteraciones y con combinaciones rítmicas básicas.
- Reconocimiento del compás, nota de comienzo y tonalidad de un dictado rítmico melódico.
- Conocimiento de todas las claves, transporte, armonía (acordes triada y el de 7ª de Dominante), historia desde el Clasicismo a la actualidad, instrumentos musicales, fenómeno físico armónico, modos griegos y gregorianos (auténticos), la voz humana (formación, aparatos, clasificación vocal), polirritmia y polimetría, enarmonías (notas e intervalos), tipos de notación y formas musicales (suite, concierto, sinfonía, ópera).



## **11. EVALUACIÓN, CALIFICACIÓN Y RECUPERACIÓN**

### **11.1. Criterios de Evaluación Enseñanzas Elementales**

#### **11.1.1 Generales**

**Reconocer auditivamente el pulso de una obra o fragmento, así como el acento periódico.**

Este criterio valora la percepción del pulso como referencia básica para la ejecución rítmica, así como la identificación del acento periódico base del compás. Así mismo se valora la práctica de cambios de compás de una unidad igual o diferente.

**Identificar auditivamente el modo (mayor-menor) de una obra o fragmento.**

Este criterio valora la competencia del alumnado para reconocer este fundamental aspecto del lenguaje, dándole elementos para su audición inteligente.

**Imitar estructuras melódicas y rítmicas breves con la voz y con la percusión.**

Este criterio valora el grado de memoria y la capacidad de reproducir con fidelidad el mensaje recibido, tanto en sus aspectos sonoros como en su realización motriz.

**Mantener el pulso durante periodos breves de silencio.**

Este criterio valora si logra una correcta interiorización del pulso que le permite una adecuada ejecución individual o colectiva.

**Ejecutar a través de percusión, instrumental o vocalmente estructuras rítmicas de una obra o fragmento.**

Este criterio valora la competencia para encadenar diversas fórmulas rítmicas adecuadas al nivel con toda precisión y dentro de un tiempo establecido.

**Leer internamente, en un tiempo dado y sin verificar la entonación, un texto musical y reproducirlo de memoria.**

Este criterio valora la competencia del alumnado para imaginar, reproducir y memorizar imágenes sonoras de carácter melódico-rítmico a partir de la observación de la partitura.

### **Reproducir por escrito fragmentos musicales escuchados.**

Este criterio valora la competencia del alumnado para interiorizar y reproducir imágenes sonoras percibidas. Según el nivel de dificultad propuesto, esta reproducción puede circunscribirse a aspectos rítmicos o melódicos-tonales, o bien a ambos conjuntamente.

### **Entonar una melodía o canción tonal con o sin acompañamiento.**

Este criterio valora la competencia del alumnado para aplicar sus técnicas de entonación y justeza de afinación a un fragmento tonal aplicando indicaciones expresivas presentes en la partitura. De producirse acompañamientos instrumental, este no reproducirá la melodía.

### **Reproducir modelos melódicos sencillos, escalas o acordes a partir de diferentes alturas.**

Este criterio valora la destreza del alumnado para reproducir un mismo hecho melódico desde cualquier sonido manteniendo correctamente la interválica del modelo y entendiendo la tonalidad como un hecho constante.

### **Identificar y entonar intervalos armónicos o melódicos mayores, menores o justos en un registro medio.**

Este criterio permite detectar el dominio del intervalo por parte del alumno, bien identificando el intervalo armónico o melódico, bien entonando este último.

### **Improvisar estructuras rítmicas sobre un fragmento escuchado; melodías tonales breves y pequeñas formas musicales.**

Este criterio valora la creatividad del alumnado para aplicar libremente fórmulas rítmicas conocidas o no, acordándolas con el pulso y el compás del fragmento escuchado; la selección de elementos de acuerdo con una idea y estructurados en una forma musical.

### **Describir los rasgos característicos de las obras escuchadas o interpretadas en una audición.**

Este criterio de evaluación pretende constatar la capacidad del alumno para percibir aspectos distintos: rítmicos, melódicos, modales, cadenciales, formales, tímbricos, etc, seleccionando previamente los aspectos que deban ser identificados o bien dejando libremente que identifiquen los aspectos que les resulten más notorios.

## 11.1.2 Específicos

### CURSO 1º

- Reconocer auditivamente el pulso de una obra o fragmento (escrita en 2/4 o 3/4), así como el acento periódico.
- Identificar auditivamente el movimiento ascendente o descendente de la línea melódica en la escala de Do Mayor.
- Imitar estructuras melódicas y rítmicas breves con la voz y con la percusión.
- Ejecutar a través de percusión o vocalmente estructuras rítmicas de una obra o fragmento escrito en compás de 2/4 o 3/4.
- Mantener el pulso durante periodos breves de silencio.
- Leer internamente, en un tiempo dado y sin verificar la entonación, un texto musical y reproducirlo de memoria.
- Reproducir por escrito fragmentos musicales escuchados.
- Entonar una melodía o canción tonal con acompañamiento escrita en Do mayor y compás 2/4 ó 3/4.
- Reproducir modelos melódicos sencillos a partir de diferentes alturas.
- Reproducir la escala de Do Mayor.
- Identificar y entonar intervalos armónicos o melódicos mayores, menores o justos en un registro medio.
- Improvisar estructuras rítmicas sobre un fragmento escuchado; melodías tonales breves y pequeñas formas musicales.
- Describir los rasgos característicos de las obras escuchadas o interpretadas en una audición.

### CURSO 2º

- Reconocer auditivamente el pulso de una obra o fragmento (escrita en 2/4 o 3/4), así como el acento periódico.
- Identificar auditivamente el modo (mayor-menor) de una obra o fragmento.
- Imitar estructuras melódicas y rítmicas breves con la voz y con la percusión.

- Ejecutar a través de percusión o vocalmente estructuras rítmicas de una obra o fragmento escrito en compás de  $2/4$  ó  $3/4$ .
- Mantener el pulso durante periodos breves de silencio.
- Leer internamente, en un tiempo dado y sin verificar la entonación, un texto musical y reproducirlo de memoria.
- Reproducir por escrito fragmentos musicales escuchados.
- Entonar una melodía o canción tonal con o sin acompañamiento.
- Reproducir modelos melódicos sencillos a partir de diferentes alturas.
- Identificar y entonar intervalos armónicos o melódicos mayores, menores o justos en un registro medio.
- Improvisar estructuras rítmicas sobre un fragmento escuchado; melodías tonales breves y pequeñas formas musicales.
- Describir los rasgos característicos de las obras escuchadas o interpretadas en una audición.

### CURSO 3º

- Reconocer auditivamente el pulso de una obra o fragmento, así como el acento periódico.
- Identificar auditivamente el modo (mayor-menor) de una obra o fragmento musical.
- Imitar estructuras melódicas y rítmicas breves con la voz y con la percusión.
- Ejecutar a través de percusión o vocalmente estructuras rítmicas de una obra o fragmento
- Mantener el pulso durante periodos breves de silencio.
- Leer internamente, en un tiempo dado y sin verificar la entonación, un texto musical y reproducirlo de memoria.
- Reproducir por escrito fragmentos musicales escuchados.
- Entonar una melodía o canción tonal con o sin acompañamiento.
- Reproducir modelos melódicos sencillos, escalas o acordes a partir de diferentes alturas
- Identificar y entonar intervalos armónicos o melódicos mayores, menores o justos en un registro medio.

- Improvisar estructuras rítmicas sobre un fragmento escuchado; melodías tonales breves y pequeñas formas musicales.
- Describir los rasgos característicos de las obras escuchadas o interpretadas en una audición.

#### CURSO 4º

- Reconocer auditivamente el pulso de una obra o fragmento, así como el acento periódico.
- Identificar auditivamente el modo (mayor-menor) de una obra o fragmento musical.
- Imitar estructuras melódicas y rítmicas breves con la voz y con la percusión.
- Ejecutar a través de percusión o vocalmente estructuras rítmicas de una obra o fragmento.
- Mantener el pulso durante periodos breves de silencio.
- Leer internamente, en un tiempo dado y sin verificar la entonación, un texto musical y reproducirlo de memoria.
- Reproducir por escrito fragmentos musicales escuchados.
- Entonar una melodía o canción tonal con o sin acompañamiento.
- Reproducir modelos melódicos sencillos, escalas o acordes a partir de diferentes alturas
- Identificar y entonar intervalos armónicos o melódicos mayores, menores o justos en un registro medio.
- Improvisar estructuras rítmicas sobre un fragmento escuchado; melodías tonales breves y pequeñas formas musicales.
- Describir los rasgos característicos de las obras escuchadas o interpretadas en una audición.

## 11.2. Criterios de Evaluación Enseñanza Profesional

### 11.2.1 Generales

#### **Identificar, entonar y escribir todo tipo de intervalo melódico.**

Este criterio valora el dominio del intervalo como elemento de aplicación a estructuras tonales o no tonales. Así mismo se valora la competencia para la percepción simultánea de dos sonidos en diferentes relaciones interválicas y la identificación de las regiones sonoras en que se producen.

#### **Reproducir modelos melódicos, escalísticos o acordales en diferentes alturas.**

Este criterio valora la competencia del alumnado para producir un hecho melódico a partir de diferentes sonidos, haciéndose consciente de las alteraciones necesarias para su exacta reproducción.

#### **Leer internamente, en un tiempo breve y sin verificar su entonación, un texto musical y reproducirlo de memoria.**

Este criterio valora la competencia del alumnado para imaginar, reproducir y memorizar imágenes sonoras de carácter melódico a partir de la observación de la partitura.

#### **Reconocer y mantener auditivamente el pulso, el acento periódico y los timbres instrumentales de una obra o fragmento.**

Este criterio valora la competencia del alumnado para la percepción de pulso con referencia básica para la ejecución rítmica, así como la identificación del acento periódico base del compás y lograr una correcta interiorización del pulso que le permita posteriormente una adecuada ejecución individual o colectiva. Así mismo se valora la familiarización con timbres provenientes de otros instrumentos diferentes del que constituye su especialidad.

#### **Reconocer auditivamente aspectos cadenciales y formales y aspectos directamente relacionados con la interpretación y expresión de un fragmento musical.**

Este criterio valora la competencia del alumnado para percibir aspectos sintácticos y estructurales de la obra escuchada y denominarlos correctamente. Así mismo su competencia para observar modos de ataque, articulaciones, matices y ornamentos.

#### **Identificar e imitar melodías tonales y estructuras rítmicas e intervalos armónicos dadas en un tiempo establecido y en su registro correcto.**

Este criterio valora la competencia del alumnado para sentir internamente el pulso y el grado de memoria para reproducir el ejercicio propuesto tanto en los aspectos sonoros como en su realización motriz dentro de un tiempo establecido.

**Improvisar a través de la realización de estructuras melódicas y/o rítmicas.**

Este criterio valora la competencia del alumnado para reconocer aspectos rítmicos y expresivos; para asociar melodía-armonía y para desarrollar variantes de fórmulas rítmicas conocidas o improvisando libremente de acuerdo con un pulso y el compás del fragmento escuchado.

**Entonar repentizando una melodía o canción tonal o atonal con o sin acompañamiento, aplicándole todas las indicaciones de carácter expresivo.**

Este criterio valora la competencia del alumnado para aplicar las técnicas de entonación y la justeza de afinación a un fragmento melódico tonal con alteraciones accidentales que puedan o no provocar una modulación, haciéndose consciente de las características tonales o modales del fragmento. También se valora si, a través de la entonación de una obra atonal con o sin acompañamiento, aplica los conocimientos melódicos y rítmicos adquiridos. Por último se valora si entona las obras de repertorio seleccionadas y la capacidad de memorización.

**Improvisar vocal o instrumentalmente melodías tonales o modales de forma individual o colectiva.**

Este criterio valora el conocimiento del alumnado de los conceptos tonales y modales básicos, el desarrollo creativo y la capacidad de seleccionar y usar libremente los elementos de acuerdo con una idea y estructurados en pequeñas formas musicales. Así mismo valora tanto la comprensión por parte del alumnado de la relación entre armonía y voces melódicas como el uso libre que hace de los elementos de una tonalidad con lógica tonal y estructural.

**Reconocer, identificar y escribir fragmentos musicales realizados por dos instrumentos diferentes, excluyendo el piano.**

Este criterio valora, en un primer nivel, el dominio de la grafía musical y la relación entre el hecho musical y su representación gráfica. Así mismo en un nivel de profundización la competencia para reconocer y escribir fragmentos musicales a dos voces; y realizados por dos instrumentos diferentes, excluyendo el piano.

**Analizar una obra de su repertorio instrumental en relación con su época.**

Este criterio valora la competencia del alumnado para situar una obra escuchada en relación con su época, estilo y, en su caso, el autor o la autora de una obra, y la competencia para describir sus características armónicas, formales, tímbricas, etc. Se valora especialmente el conocimiento de los elementos del jazz y la música moderna.

**Interpretar la obra musical de forma consciente y dedicar el esfuerzo necesario.**

Este criterio valora la competencia del alumnado para aplicar los conocimientos adquiridos en la interpretación. Así mismo valora la disponibilidad y el esfuerzo que dedica al estudio.

**Participar de manera activa en las prácticas de grupo.**

Este criterio valora su disponibilidad a compartir, a través de la práctica instrumental o del canto, sus sentimientos y emociones con los demás componentes del grupo.

### **11.2.1 Específicos**

#### CURSO 1º

- Identificar, entonar y escribir intervalos melódicos simples de 2ª, 3ª, 6ª, 7ª mayores y menores; 4ª 5ª y 8ª justas; y 4ª aumentadas y 5ª disminuidas. Inversión de intervalos melódicos simples.
- Identificar intervalos melódicos compuestos y su inversión.
- Reconocer acordes tríadas: perfectos mayores, menores, aumentados y disminuidos.
- Realizar los cuatro tipos de escalas mayores y menores hasta 5 alteraciones en su armadura. Escalas pentáfona, exáfona, modales y cromáticas.
- Entonar un fragmento musical tonal (hasta 5 alteraciones en su armadura) o modal de 8 compases y reproducirlo de memoria.
- Reconocer compases binarios, ternarios y cuaternarios simples y compuestos; compases dispaes; cambios de compás; grupos de valoración especial regulares e irregulares; grupos de valoración especial en 2 y 3 tiempos.
- Realizar la subdivisión binaria o ternaria.
- Lectura rítmica en diferentes claves.
- Reconocer las cadencias musicales (perfecta, imperfecta, plagal, rota, semicadencia).
- Entonar una lección escrita en una tonalidad utilizando hasta 5 alteraciones en su armadura con alteraciones accidentales.
- Improvisar frases melódicas con acordes de tónica y dominante.
- Entonar una lección tonal (hasta 5 alteraciones en su armadura y con alteraciones accidentales) aplicando las indicaciones de tempo, agógica y dinámica.



- Improvisar frases musicales de 4 compases con diferentes tipos de comienzo y final.
- Entonar una lección de entonación cambiando la modalidad.
- Escribir dictados a 2 voces en tonalidad mayor o menor (hasta 5 alteraciones en su armadura) utilizando los grados tonales en el bajo.
- Reconocer el fraseo musical y las cadencias.
- Analizar los diferentes parámetros musicales (línea melódica, acordes dinámica, tempo, agógica, carácter).
- Esforzarse por preparar una lección de entonación en tonalidad mayor o menor y con alteraciones accidentales aplicando las indicaciones de tempo, agógica y dinámica.
- Participar con entusiasmo e interés en la entonación de lecciones tonales a varias voces o de lecciones combinadas con ritmo y entonación.

## CURSO 2º

- Identificar, entonar y escribir intervalos melódicos simples mayores, menores aumentadas y disminuidos. Inversión de intervalos melódicos simples.
- Identificar intervalos melódicos compuestos y su inversión.
- Reconocer acordes tríadas: perfectos mayores, menores, aumentados y disminuidos; y acordes de 7 de Dominante y sus inversiones.
- Realizar los cuatro tipos de escalas mayores y menores .Escalas pentátona, exátona, modales y cromáticas.
- Transportar fragmentos musicales a diferentes tonalidades.
- Entonar un fragmento musical tonal o modal de 8 compases y reproducirlo de memoria.
- Reconocer compases binarios, ternarios y cuaternarios simples y compuestos; compases dispares; equivalencias y cambios de compás; grupos de valoración especial regulares e irregulares; grupos de valoración especial en 2 y 3 tiempos.
- Realizar la subdivisión binaria o ternaria.
- Lectura rítmica en diferentes claves.
- Reconocer las cadencias musicales (perfecta, imperfecta, plagal, rota, semicadencia) y el fraseo.
- Entonar una lección escrita en una tonalidad utilizando hasta 7 alteraciones en su armadura con alteraciones accidentales.
- Identificar intervalos armónicos mayores, menores, justos, aumentados y disminuidos.
- Improvisar frases rítmicas de 4 compases.

- Entonar una lección tonal (hasta 7 alteraciones en su armadura y con alteraciones accidentales) aplicando las indicaciones de tempo, agógica, dinámica y articulación.
- Improvisar frases musicales de 4 compases con diferentes tipos de comienzo y final.
- Entonar una lección de entonación cambiando la modalidad.
- Escribir dictados a 2 voces en tonalidad mayor o menor (hasta 7 alteraciones en su armadura) utilizando los grados de la escala en el bajo.
- Reconocer el fraseo musical y las cadencias.
- Analizar los diferentes parámetros musicales (línea melódica, notas de paso, floreos, acordes, dinámica, articulación, tempo, agógica, carácter).
- Esforzarse por preparar una lección de entonación en tonalidad mayor o menor y con alteraciones accidentales aplicando las indicaciones de tempo, agógica, dinámica, articulación y fraseo.
- Participar con entusiasmo e interés en la entonación de lecciones tonales a varias voces o de lecciones combinadas con ritmo y entonación.

### 11.3. Instrumentos de Evaluación

- Boletines informativos, que informan a padres y alumnos y resumen el proceso de aprendizaje.
- Reuniones con los profesores restantes que integran el equipo de enseñanza hacia el alumno (Especialidades instrumentales, Orquesta, Coro, etc.)
- Diario de clase, cuya revisión periódica da información de la evolución del alumno.
- Actitud y comportamiento en las clases.
- Rendimiento ante las pruebas o exámenes realizados.
- Actitud ante las actividades complementarias o extracurriculares (Audiciones, semana de la música, etc.).

### 11.4. Momentos de Evaluación

- **Inicial:** 26 de octubre de 2.016
- **Primera:** 15 de diciembre de 2.016
- **Segunda:** 22 de marzo de 2.017
- **Tercera:** 9 de junio de 2.017
- **Alumnos de 6º:** 23 de mayo de 2.017

Realizaremos una **evaluación continua** basada en los criterios de evaluación expresados en esta programación.

Se realizará una evaluación **inicial** que servirá como referente y punto de partida para el proceso de enseñanza – aprendizaje del alumno.

No descartamos la realización de pruebas o exámenes que sirvan no tanto como meros instrumentos de evaluación sino como actividades que eduquen al alumno en este tipo de situaciones.

### **11.5. Evaluación extraordinaria**

Los alumnos de la Enseñanza Profesional que no hayan conseguido los contenidos mínimos a lo largo del período lectivo hasta junio, dispondrán de una prueba que se realizará a principios de septiembre y que consistirá en:

Realización de los siguientes ejercicios: Rítmico, Entonación, Dictado musical y Teórico.

Para obtener la nota final se realizará la media aritmética entre los 4 apartados citados teniendo en cuenta los criterios de calificación de las Enseñanzas Profesionales reflejados en los Criterios de Calificación de esta Programación, debiendo de sacar un mínimo de 5 puntos en la calificación final para aprobar.

### **11.6. Matrícula de Honor**

En el caso de que hubiera en la enseñanza profesional, alumnos que demuestren condiciones para poder optar a la matrícula de honor, realizarían los siguientes ejercicios: Rítmico, Entonación, Dictado y Teórico con los contenidos máximos de cada curso.

Las fechas previstas para las pruebas de Matrícula de Honor son:

- 14 de Junio del 2017 para los alumnos de 1º a 5º de Enseñanzas Profesionales.
- 26 de Mayo del 2017 para los alumnos de 6º de Enseñanzas Profesionales.

### **11.7. Criterios de calificación.**

A efectos de calificación, se tendrán en cuenta los siguientes apartados expresados en la estructura curricular de enseñanza elemental y profesional de la programación.

Se realizarán tres Juntas de Evaluación a lo largo del curso más una evaluación inicial, donde el conjunto de profesores del alumno de las distintas asignaturas cursadas por este calificarán, siendo de carácter informativo las dos primeras

evaluaciones hasta llegar a la tercera evaluación o evaluación final. Tras los exámenes de septiembre se realizará una nueva Junta de Evaluación. La calificación será de Apto o No Apto para la Enseñanza Elemental y de 1 a 10 para el Enseñanza Profesional.

Es competencia de la Junta de Evaluación "decidir la promoción, desde el 1º curso al 2º, o desde el 3º al 4º, de aquellos alumnos que, habiendo sido evaluados negativamente en alguna asignatura, hubieran alcanzado en términos globales los objetivos educativos del respectivo curso".

Por ello el equipo docente tiene que incorporar al P.E.C. los criterios que consideren adecuados para tomar las decisiones sobre promoción de los alumnos, teniendo en cuenta la normativa legal.

La decisión sobre no promocionar debe ir acompañada de medidas educativas complementarias.

#### ENSEÑANZA ELEMENTAL:

Para calificar a un alumno se aplicarán los siguientes porcentajes a cada uno de los criterios de evaluación anteriormente descritos:

1. Ritmo y lectura e improvisación rítmica: 25%
2. Entonación e improvisación melódica: 25%
3. Audición y representación escrita: 25%
4. Teoría musical: 20%
5. Actitud y trabajo de casa: 5%

Los términos de calificación serán APTO para toda nota superior o igual a 5 y NO APTO para aquella nota inferior a 5.

No se realizará la media ponderada en el caso de que ambos bloques 1 y 2 no estén superados o uno de ellos tenga calificación inferior a 4. Del mismo modo no se realizará dicha media en el caso de que haya más de dos bloques no superados. En estos casos la calificación será NO APTO.

La nota final será la media ponderada siguiente: Primera Evaluación 10 %, Segunda Evaluación 20 % y Tercera Evaluación 70 %.

#### ENSEÑANZA PROFESIONAL:

Los criterios de calificación que se aplicarán en cada curso se relacionan, pues, con estos 5 apartados o aspectos de la enseñanza del lenguaje musical.

Cada apartado será valorado sobre 10 puntos. Se considera 5 puntos como la calificación mínima para superar el apartado.

No obstante, no todos los apartados se consideran de idéntica importancia por lo que ha sido necesario ponderar la valoración de cada uno de ellos sobre el 100% del total de la puntuación que se puede obtener. De esta manera, como criterio de calificación se aplicará la siguiente distribución porcentual de los distintos apartados:

1. Ritmo y lectura: 25%
2. Entonación: elementos melódico-armónicos: 25%
3. Audición y representación escrita: 25%
4. Teoría musical: escritura, expresión y ornamentación: 20%
5. Actitud y trabajo de casa: 5%

La nota final será la resultante de la media ponderada de estos cinco apartados siempre que se cumplan estas condiciones:

- a) Ninguno de los apartados excepto el punto 3. Audición, puede tener una calificación inferior a 4 puntos.
- b) Se puede tener dos apartados con calificación inferior a 5 puntos siempre que no sean Ritmo y Entonación a la vez.
- c) No se puede tener más de dos apartados con calificación inferior a 5 puntos.

Para obtener una evaluación positiva la media ponderada debe ser mayor o igual a 5 puntos.

La nota final será la media ponderada siguiente: Primera Evaluación 10 %, Segunda Evaluación 20 % y Tercera Evaluación 70 %.

### **11.8. Criterios de recuperación.**

Ya que es una asignatura colectiva, no hay procedimientos ni clases suplementarias para la recuperación.

La recuperación se llevará a cabo dentro de la propia clase, incidiendo en los contenidos necesarios para conseguir los objetivos y contenidos mínimos planteados para el curso, siempre desde el sentido que impone el aprendizaje significativo, el ritmo de aprendizaje y por lo tanto de recuperación, la impone el propio alumno.

Como preparación para los exámenes de septiembre se comunicará a los alumnos un plan de trabajo para las vacaciones que incida sobre los objetivos no conseguidos. En esta prueba los alumnos deberán demostrar haber conseguido los contenidos mínimos expresados en la programación.

## 14. LIBROS DE TEXTO Y MATERIAL DIDÁCTICO

### 1º E. Elemental:

- Nuevo Lenguaje Musical I de Gabriel Robles (Ediciones Si Bemol).
- Teoría del Lenguaje Musical y Fichas de Ejercicios 1º (Ediciones Si Bemol).
- Ejercicios rítmicos y melódicos de refuerzo diseñados por el departamento.
- Dictados realizados por el departamento.
- Pizarra pautada.
- Equipo de sonido.
- Piano.

### 2º E. Elemental:

- Nuevo Lenguaje Musical II de Gabriel Robles (Ediciones Si Bemol).
- Teoría del Lenguaje Musical y Fichas de Ejercicios 2º (Ediciones Si Bemol).
- Ejercicios rítmicos y melódicos de refuerzo diseñados por el departamento.
- Dictados realizados por el departamento.
- Pizarra pautada.
- Equipo de sonido.
- Piano.

### 3º E. Elemental:

- Nuevo Lenguaje Musical III de Gabriel Robles (Ediciones Si Bemol).
- Teoría del Lenguaje Musical y Fichas de Ejercicios 3º (Ediciones Si Bemol).
- Ejercicios rítmicos y melódicos de refuerzo diseñados por el departamento.
- Dictados realizados por el departamento.
- Pizarra pautada.
- Equipo de sonido.
- Piano.

### 4º E. Elemental:

- Nuevo Lenguaje Musical IV de Gabriel Robles (Ediciones Si Bemol).
- Teoría del Lenguaje Musical y Fichas de Ejercicios 4º (Ediciones Si Bemol).
- Ejercicios rítmicos y melódicos de refuerzo diseñados por el departamento.
- Dictados realizados por el departamento.
- Pizarra pautada.
- Equipo de sonido.
- Piano.

**1º E. Profesional:**

- Nuevo Lenguaje Musical I (Enseñanza Profesional) Ediciones Si Bemol.
- Cuadernos de Teoría 1º G.M. de Ibáñez-Cursá (Ed. Real Musical).
- Ejercicios rítmicos y melódicos de refuerzo diseñados por el departamento.
- Dictados realizados por el departamento.
- Pizarra pautada.
- Equipo de sonido.
- Piano.

**2º E. Profesional:**

- Nuevo Lenguaje Musical II (Enseñanza Profesional) Ediciones Si Bemol.
- Cuadernos de Teoría 2º G.M. de Ibáñez-Cursá (Ed. Real Musical).
- Ejercicios rítmicos y melódicos de refuerzo diseñados por el departamento.
- Dictados realizados por el departamento.
- Pizarra pautada.
- Equipo de sonido.
- Piano.
- Piano.

Ciudad Real, 15 de Septiembre de 2016

El Jefe de Departamento



Fdo.: Alfredo García Buendía